

# KadeFungin® 3

Vaginalcreme 2 %  
Wirkstoff: Clotrimazol

**Lesen Sie die gesamte Packungsbeilage sorgfältig durch, bevor Sie mit der Anwendung dieses Arzneimittels beginnen, denn sie enthält wichtige Informationen.**

Wenden Sie dieses Arzneimittel immer genau wie in dieser Packungsbeilage beschrieben bzw. genau nach Anweisung Ihres Arztes oder Apothekers an.

- Heben Sie die Packungsbeilage auf. Vielleicht möchten Sie diese später nochmals lesen.
- Fragen Sie Ihren Apotheker, wenn Sie weitere Informationen oder einen Rat benötigen.
- Wenn Sie Nebenwirkungen bemerken, wenden Sie sich an Ihren Arzt oder Apotheker. Dies gilt auch für Nebenwirkungen, die nicht in dieser Packungsbeilage angegeben sind. Siehe Abschnitt 4.
- Wenn Sie sich nach 3 Tagen nicht besser oder gar schlechter fühlen, wenden Sie sich an Ihren Arzt.

## Was in dieser Packungsbeilage steht

1. Was ist KadeFungin 3 und wofür wird es angewendet?
2. Was sollten Sie vor der Anwendung von KadeFungin 3 beachten?
3. Wie ist KadeFungin 3 anzuwenden?
4. Welche Nebenwirkungen sind möglich?
5. Wie ist KadeFungin 3 aufzubewahren?
6. Inhalt der Packung und weitere Informationen

## 1 Was ist KadeFungin 3 und wofür wird es angewendet?

KadeFungin 3 ist ein so genanntes Antimykotikum, ein Mittel gegen Pilzinfektionen.

KadeFungin 3 wird angewendet zur Behandlung von Ausfluss und Entzündungen der Scheide, bedingt durch Pilzinfektionen (Mykosen) mit *Candida albicans* sowie Superinfektionen mit Clotrimazol-empfindlichen Bakterien.

### Erläuterung:

*Candida albicans* ist ein Pilz, der auf der Haut und bei sehr vielen Frauen auch in der Scheide nachweisbar ist. Erst bei übermäßiger Vermehrung entsteht eine Pilzkrankung (Mykose), die sich meist durch Rötungen, Brennen, Juckreiz, Ausfluss und schmerzhafte Entzündungen bemerkbar macht. Eine sichere Diagnostik ist nur durch den Frauenarzt möglich.

## 2 Was sollten Sie vor der Anwendung von KadeFungin 3 beachten?

### KadeFungin 3 darf nicht angewendet werden

- wenn Sie allergisch gegen Clotrimazol oder einen der in Abschnitt 6 genannten sonstigen Bestandteile dieses Arzneimittels sind.

### Warnhinweise und Vorsichtsmaßnahmen

Bitte sprechen Sie mit Ihrem Arzt oder Apotheker, bevor Sie KadeFungin 3 anwenden.

- Bei bekannter Überempfindlichkeit gegen einen der sonstigen Bestandteile von KadeFungin 3 Vaginalcreme sollte eine andere Darreichungsform mit Clotrimazol ohne den betreffenden Bestandteil angewendet werden (z. B. Vaginaltabletten).
- Während der Behandlung sollten Sie Desodorantien oder Mittel zur Intimhygiene nur nach Rücksprache mit Ihrem Arzt anwenden, da eine Minderung der Wirksamkeit von KadeFungin 3 dabei nicht ausgeschlossen werden kann.
- Bei gleichzeitiger Infektion der Schamlippen und angrenzender Bereiche bzw. bei ärztlich diagnostizierten Entzündungen von Eichel und Vorhaut des Partners durch eine Pilzinfektion sollte eine zusätzliche lokale Behandlung mit den dafür vorgesehenen Anwendungsformen erfolgen.
- Bei gleichzeitiger Anwendung von KadeFungin 3 Vaginalcreme und Kondomen aus Latex kann es zu einer Verminderung der Reißfestigkeit und damit zur Beeinträchtigung der Sicherheit von Kondomen kommen.

men aus Latex kann es zu einer Verminderung der Reißfestigkeit und damit zur Beeinträchtigung der Sicherheit von Kondomen kommen.

### Anwendung von KadeFungin 3 zusammen mit anderen Arzneimitteln

Informieren Sie Ihren Arzt oder Apotheker, wenn Sie andere Arzneimittel anwenden, kürzlich andere Arzneimittel angewendet haben oder beabsichtigen, andere Arzneimittel anzuwenden.

Der Wirkstoff von KadeFungin 3 kann unter Laborbedingungen (experimentell und mikrobiologisch) die Wirksamkeit von anderen gegen Hefepilze lokal wirkende Substanzen (Polyantibiotika wie Amphothericin B, Nystatin oder Natamycin) vermindern.

### Schwangerschaft und Stillzeit

#### Schwangerschaft

Aus Gründen der Vorsicht dürfen Sie KadeFungin 3 in der Schwangerschaft nur nach entsprechender Nutzen-Risiko-Abschätzung durch Ihren behandelnden Arzt anwenden. Während der Schwangerschaft sollte die Behandlung mit dem Applikator durch den Arzt erfolgen. Außerdem besteht die Möglichkeit, in der Schwangerschaft KadeFungin 3 Vaginaltabletten anzuwenden, da diese auch ohne Applikator eingeführt werden können.

#### Stillzeit

In der Stillzeit können Sie KadeFungin 3 auf Anweisung Ihres Arztes anwenden.

### Verkehrstüchtigkeit und Fähigkeit zum Bedienen von Maschinen

KadeFungin 3 hat keine Auswirkungen auf die Verkehrstüchtigkeit oder die Fähigkeit zum Bedienen von Maschinen.

### KadeFungin 3 enthält Cetylstearylalkohol

Cetylstearylalkohol kann örtlich begrenzt Hautreizungen (z. B. Kontaktdermatitis) hervorrufen.

## 3 Wie ist KadeFungin 3 anzuwenden?

Wenden Sie dieses Arzneimittel immer genau wie in dieser Packungsbeilage beschrieben bzw. genau nach der mit Ihrem Arzt oder Apotheker getroffenen Absprache an. Fragen Sie bei Ihrem Arzt oder Apotheker nach, wenn Sie sich nicht sicher sind.

### Die empfohlene Dosis beträgt:

Gewöhnlich werden 1-mal täglich 5 g Vaginalcreme (100 mg Clotrimazol) mittels beiliegendem Applikator angewendet.

### Art der Anwendung

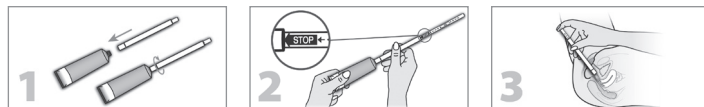
KadeFungin 3 Vaginalcreme wird abends vor dem Schlafengehen mit Hilfe des beiliegenden Applikators möglichst tief in die Scheide eingeführt. Dies geschieht am besten in Rückenlage bei leicht angezogenen Beinen. Für jede Anwendung ist ein neuer Applikator zu verwenden.

### Anwendung des Applikators: C E

Zur Anwendung in der Scheide wird die Tube geöffnet und der Applikator mit dem Ende, das durch einen Ring gekennzeichnet ist, auf die Tube aufgeschraubt (Abb. 1).

Durch Druck auf das Tubenende wird der Applikator langsam bis zum mit „Stop“ gekennzeichneten Pfeil gefüllt (Abb. 2).

Danach wird der Applikator abgeschraubt und tief in die Scheide eingeführt. Durch Druck auf den Kolben wird der Applikator geleert und anschließend mit eingedrücktem Kolben wieder herausgezogen (Abb. 3).



## Wünschen Sie weiterführende Informationen oder haben Sie Fragen zum Thema Intimgesundheit?

Dann füllen Sie einfach den Anforderungscoupon auf der Rückseite aus und senden diesen

- per Fax an +49 30 72082-200 oder
- per Post an DR. KADE Pharmazeutische Fabrik GmbH, Marketing OTC, Rigistraße 2, 12277 Berlin

Die Behandlung sollte zweckmäßigerweise nicht während der Menstruation durchgeführt werden bzw. vor deren Beginn abgeschlossen sein.  
Zur Benutzung des Applikators in der Schwangerschaft (s. Abschnitt **Schwangerschaft**).

#### **Dauer der Anwendung**

Über die Dauer der Anwendung entscheidet der Arzt in Abhängigkeit von Ausmaß und Lokalisierung der Erkrankung. Wichtig für den Erfolg ist eine ausreichend lange Anwendung der Vaginalcreme.

Im Allgemeinen ist eine Anwendung an 3 aufeinander folgenden Tagen ausreichend. Falls erforderlich, kann auf ärztliche Anweisung jedoch eine zweite Behandlung über weitere 3 Tage angeschlossen werden.

Halten Sie bitte die empfohlene Behandlungsdauer auch dann ein, wenn Sie sich bereits früher besser fühlen!

#### **Wenn Sie eine größere Menge KadeFungin 3 angewendet haben als Sie sollten**

Bei bestimmungsgemäßem Gebrauch sind keine Überdosierungen oder Vergiftungen zu erwarten.

Wird KadeFungin 3, z. B. von Kindern, in erheblichen Mengen eingenommen, so sind keine schweren Vergiftungserscheinungen zu erwarten. Es können jedoch Beschwerden wie Bauchschmerzen und Übelkeit auftreten. Sicherheitshalber sollte der Arzt benachrichtigt werden.

Sofern Sie bei der Anwendung von KadeFungin 3 einmal versehentlich mehr als 1 Applikatorfüllung eingeführt haben, sind ebenfalls keine schwerwiegenden Nebenwirkungen zu erwarten (s. dazu auch Abschnitt **Nebenwirkungen**). Vermindern Sie in diesem Fall in Absprache mit Ihrem Arzt die Anwendung auf die vorgesehene Dosis und halten Sie im Übrigen den Behandlungsplan ein.

#### **Wenn Sie die Anwendung von KadeFungin 3 vergessen haben**

Wenden Sie nicht die doppelte Menge an, wenn Sie die vorherige Anwendung vergessen haben.

Wenn Sie mehrere Anwendungen vergessen haben, sprechen Sie bitte mit Ihrem Arzt, inwieweit Sie die Behandlungsdauer verlängern müssen.

#### **Wenn Sie die Anwendung von KadeFungin 3 abbrechen**

Besprechen Sie bitte mit Ihrem Arzt die weitere Vorgehensweise, da in diesem Fall der Behandlungserfolg gefährdet ist.

Wenn Sie weitere Fragen zur Anwendung dieses Arzneimittels haben, wenden Sie sich an Ihren Arzt oder Apotheker.

## **4 Welche Nebenwirkungen sind möglich?**

Wie alle Arzneimittel kann auch dieses Arzneimittel Nebenwirkungen haben, die aber nicht bei jedem auftreten müssen.

**Gelegentliche Nebenwirkungen** (können bis zu 1 von 100 Behandelten betreffen)

- Lokale Reizungen in der Scheide oder auf der Haut mit vorübergehender Rötung, Brennen oder Stechen und bei Überempfindlichkeit allergische Reaktionen.

#### **Meldung von Nebenwirkungen**

Wenn Sie Nebenwirkungen bemerken, wenden Sie sich an Ihren Arzt oder Apotheker. Dies gilt auch für Nebenwirkungen, die nicht in dieser Packungsbeilage angegeben sind. Sie können Nebenwirkungen auch direkt dem Bundesinstitut für Arzneimittel und Medizinprodukte, Abt. Pharmakovigilanz, Kurt-Georg-Kiesinger-Allee 3, 53175 Bonn, Website: [www.bfarm.de](http://www.bfarm.de), anzeigen. Indem Sie Nebenwirkungen melden, können Sie dazu beitragen, dass mehr Informationen über die Sicherheit dieses Arzneimittels zur Verfügung gestellt werden.

## **5 Wie ist KadeFungin 3 aufzubewahren?**

Bewahren Sie dieses Arzneimittel für Kinder unzugänglich auf.

Sie dürfen dieses Arzneimittel nach dem auf der Faltschachtel und der Tube nach „Verwendbar bis“ angegebenen Verfalldatum nicht mehr verwenden.

Das Verfalldatum bezieht sich auf den letzten Tag des Monats.

Nicht über 30 °C lagern.



- Ja, bitte senden Sie mir kostenlos die Informationsbroschüre zum Thema
  - Scheidenpilz
  - gesunde Scheidenflora
  - Scheidentrockenheit
- Ja, ich möchte weiterhin über Neuigkeiten der Firma DR. KADE informiert werden.
- Ich habe folgende Frage \_\_\_\_\_

Nach Anbruch darf KadeFungin 3 Vaginalcreme nicht länger als 6 Monate verwendet werden.

## **6 Inhalt der Packung und weitere Informationen**

#### **Was KadeFungin 3 enthält:**

Der Wirkstoff ist Clotrimazol.

1 g KadeFungin 3 Vaginalcreme enthält 20 mg Clotrimazol.

Die sonstigen Bestandteile sind:

Benzylalkohol, Cetylpalmitat (Ph. Eur.), Cetylstearylalkohol (Ph. Eur.), Octyldodecanol (Ph. Eur.), Polysorbat 60, Sorbitanstearat, gereinigtes Wasser.

#### **Wie KadeFungin 3 aussieht und Inhalt der Packung**

KadeFungin 3 ist eine homogene weiße Creme.

KadeFungin 3 ist in Packungen zu 20 g Vaginalcreme erhältlich.

Der Packung liegen Applikatoren bei.

#### **Pharmazeutischer Unternehmer**

DR. KADE Pharmazeutische Fabrik GmbH

Rigistraße 2, 12277 Berlin

Tel.: +49 30 72082-0, Telefax: +49 30 72082-200

E-Mail: [info@kade.de](mailto:info@kade.de); [www.kade.de](http://www.kade.de)

#### **Hersteller**

DR. KADE Pharmazeutische Fabrik GmbH

Opelstraße 2, 78467 Konstanz

**Diese Packungsbeilage wurde zuletzt überarbeitet im Dezember 2015.**

#### **Wichtige Hinweise für Patientinnen**

Sehr verehrte Patientin!

Erkrankungen, die durch Pilzbefall entstehen, sind heute sehr weit verbreitet.

Vielfach werden auch die Geschlechtsorgane und der Enddarmbereich befallen.

Damit verbunden sind häufig lästiges Jucken, Ausfluss und dadurch Hygieneprobleme. Pilzkrankungen sind keine Geschlechtskrankheiten. Sie können aber durch den Geschlechtsverkehr übertragen werden. Vielfach hat ein Pilz-

befall aber auch andere Ursachen. Hierzu zählen klimatische Faktoren und die

dadurch bedingte verstärkte Schweißabsonderung und unter Umständen auch

nicht so gut verträgliche Textilgewebe, die das Pilzwachstum durch einen geringeren

Wärmeaustausch fördern können.

Der Wirkstoff in KadeFungin 3 ist sowohl gegenüber verschiedenen Pilzen als

auch möglichen Begleitbakterien wirksam. Nur die vom Arzt angeordnete und

in dieser Gebrauchsinformation erläuterte Anwendung kann den Wirkstoff richtig

zur Entfaltung bringen. - Lesen Sie daher die Gebrauchsinformation sorgfältig

durch und folgen Sie genau den Anweisungen Ihres Arztes.

Bei gleichzeitiger Infektion der Schamlippen und angrenzender Bereiche sollte

zusätzlich mit den dafür vorgesehenen Zubereitungen behandelt werden. Bei

ärztlich diagnostizierten Entzündungen von Eichel und Vorhaut des Partners

durch eine Pilzinfektion sollte entsprechend verfahren werden.

Bitte führen Sie keine Spülungen der Scheide während der Behandlung durch,

damit das natürliche Milieu nicht gestört wird.

Sehr hilfreich für die Behandlung ist eine gute und zuverlässige Hygiene. Wechseln

Sie täglich die von Ihnen benutzte Wäsche, einschließlich Waschlappen und

Handtücher, und verwenden Sie solche Gewebe, die bei mindestens 60 °C mit

einem Vollwaschmittel in der Waschmaschine gewaschen werden können. Be-

sonders wichtig ist es, bei Pilzbefall im Bereich von verdeckten Hautfalten diese

nach dem Waschen sorgfältig abzutrocknen.

Besprechen Sie alle Probleme mit Ihrem Arzt und scheuen Sie sich nicht, auch

Fragen der täglichen Hygiene zu erörtern.

Wir hoffen, dass die Befolgung der ärztlichen Anweisung und unsere Empfehlung

Sie bald von Ihrer unangenehmen Erkrankung befreien werden.

Wir wünschen Ihnen gute Besserung!

[www.kadefungin.de](http://www.kadefungin.de)

Schl 12/2017 K636

#### **Persönliche Angaben:**

Vorname, Name \_\_\_\_\_

Alter \_\_\_\_\_

Straße, Hausnummer \_\_\_\_\_

PLZ, Ort \_\_\_\_\_

Ihre Daten werden selbstverständlich vertraulich behandelt und nicht an Dritte weitergegeben (Datenschutzerklärung gem. § 4 BDSG).